



 **SH/NERAY**

PT2 | PT2 S | PT2 R
MANUAL DO PROPRIETÁRIO E GARANTIA

As informações e especificações inclusas nesta publicação são as mais recentes no momento da impressão.

A **SHINERAY DO BRASIL** se reserva o direito de alterar, em qualquer momento, as características do veículo sem prévio aviso e sem obrigação de qualquer espécie.

Este manual aplica-se aos modelos **PT2, PT2 S, PT2 R** e contém informações sobre todos os equipamentos dos patinetes.

Este documento é considerado parte do patinete e, assim, deve permanecer com o patinete em caso de revenda.

SHINERAY MOTOS DO BRASIL

Estr. Tdr Norte, 3005 - SUAPE,
Cabo de Santo Agostinho - PE CEP : 54590-000
www.shineray.com.br
sac@shineraydobrasil.com.br

2022 Shineray do Brasil

Boas Vindas

Obrigado por adquirir os produtos SHINERAY. Temos o prazer em dar boas vindas à família de proprietários de patinetes elétricos SHINERAY.

Como você já sabe, o desempenho e a durabilidade do seu patinete depende da maneira como é utilizada e como são feitas as manutenções periódicas.

Este manual o ajudará a familiarizar-se com todas as características, operação e manutenções necessárias para manter seu patinete sempre conservado, minimizando as falhas e prolongando sua vida útil.

Antes de utilizar o patinete, leia cuidadosamente todo **Manual do Proprietário e Garantia** e guarde-o para consultá-lo, sempre que necessário.

Qualquer produto está sujeito à melhorias, que podem causar alguma diferença entre o próprio produto e o **Manual do Proprietário e Garantia**.

Em caso de dúvidas, consulte sua concessionária autorizada SHINERAY do Brasil mais próxima, que estará à disposição para atendê-lo, proporcionando alta qualidade na assistência técnica, manutenção e demais serviços.

Manual do Proprietário

Antes de utilizar o patinete, leia cuidadosamente todo este **Manual do Proprietário e Garantia**. Para sua segurança e garantia da vida útil do seu patinete, siga atentamente as instruções contidas neste **Manual do Proprietário e Garantia**.

A inobservância destas instruções causará ferimentos graves e sérios acidentes. Aparecem neste **Manual do Proprietário e Garantia** as seguintes palavras:

⚠ ATENÇÃO

É utilizada para informá-lo de possíveis riscos de acidente, com danos ao veículo se as orientações não forem seguidas.

⚠ CUIDADO

Além da possibilidade de danos ao veículo, indica também risco ao piloto, se as instruções não forem seguidas.

● NOTA

É utilizada para indicar importantes informações e sugestões de operação do veículo.

Responsabilidade pelas manutenções periódicas

A responsabilidade pela realização das manutenções periódicas descritas neste **Manual do Proprietário e Garantia** é do proprietário do patinete.

Se o patinete for submetido à condições severas de utilização, aumente a frequência das manutenções.

Índice

PT2

Especificações	01
Antes de conduzir o patinete	02
Instrumentos e controles	03
Partida e funcionamento	04
Manutenção e pequenos reparos	05
Limpeza e conservação	06
Garantia e manutenção	07

1 Especificações

Esta seção contém informações técnicas sobre o seu patinete

SH/NERAY
Scooter

PT2
PT2 S
PT2 R

1.1 - Especificações 07

1.2 - Identificação do patinete 08

1.1. Especificações técnicas

	Itens	Modelo	Dados
Dimensões	Comprimento total	PT2	1760mm
	Largura total		380mm
	Altura total		800mm
	Comprimento total	PT2 S	1860mm
	Largura total		380mm
	Altura total		985mm
	Comprimento total	PT2 R	1800mm
	Largura total		380mm
	Altura total		985mm
	Distância entre eixos		1535mm
Capacidades	Peso seco		74Kg
	Capacidade de carga		150Kg
	Capacidade de subida		10º
	Velocidade máxima		50 Km/h
	Autonomia(estimada) por bateria		50 Km

	Itens	Modelo	Dados
Rodas	Roda dianteira	PT2 PT2 S	225/55-8"
	Roda traseira		225/55-8"
Rodas	Roda dianteira	PT2 R	215/40-12"
	Roda traseira		215/40-12"
Motor	Tipo		Brushless
	Potência		60V/2000 Watts
Sistema elétrico	Bateria		60V/20Ah
	Fusível/Disjuntor		50A
	Buzina		60V 0.2A
	Farol(Alto/Baixo)		60V
	Luz de sinaleira		60V
	Painel		Led 1W
Fluidos	Fluido de freio		DOT4
	Fluido do garfo		ATF10W20
	Volume fluido do garfo		35ml

2 Antes de conduzir

Esta seção contém informações sobre segurança operacional do seu patinete

PT2
PT2 S
PT2 R

- 2.1 - Antes de conduzir o patinete 10**
- 2.2 - Conduzindo com segurança 10**
- 2.3 - Equipamentos de segurança 13**

2.1. Antes de conduzir o patinete

Este manual contém orientações sobre a utilização correta, manutenção preventiva e como conduzir seu patinete com segurança. Para sua comodidade e segurança, leia atentamente as informações contidas neste manual.

2.2. Conduzindo com segurança

Os itens apresentados neste manual são bastante básicos, portanto, assegure-se de estar bem familiarizado com as operações de condução do patinete. Sempre conduza com atenção e habilidade, sendo prudente e evitando acidentes.

CUIDADO

Conduzir um patinete requer certos cuidados para garantir sua segurança e a dos demais. Conheça os requisitos básicos de segurança antes de pilotar seu patinete.

1. Sempre realize uma inspeção prévia antes de acionar o patinete. Previna-se contra acidentes e danos ao patinete. Muitos acidentes são causados por motociclistas inexperientes, pilote somente se for habilitado.
2. Antes de tudo, obedeça as Leis Nacionais de Trânsito.

3. Velocidade excessiva é a causa comum de vários acidentes. Observe os limites de velocidade e não pilote em velocidade superior a que as condições permitem;
4. Sinalize sempre que for mudar de faixa ou fizer uma conversão;
5. Outros motoristas podem ser surpreendidos pelo tamanho e a manobrabilidade de um patinete.
6. Mantenha sempre as duas mãos firmes no guidão e os pés bem apoiados no estribo. O passageiro deve segurar-se com as duas mãos no motorista e manter seus pés bem apoiados nas pedaleiras.
7. Evite ser surpreendido por outro motorista. Tenha muita atenção em cruzamentos, entradas e saídas de vias (expressas ou rodovias) e estacionamentos.
8. Sempre use o capacete.

9. Na maioria dos acidentes entre automóveis e patinetes, o motorista do automóvel não vê o motociclista, portanto:

- Trafegue sempre com o farol ligado na posição (baixo);
- Use roupas e capacete de cores claras e visíveis, principalmente à noite;
- Posicione-se de maneira que o motorista do automóvel à sua frente possa vê-lo claramente;
- Evite áreas onde o motorista possa ter dificuldade de enxergá-lo, os chamados “pontos-cegos”.


Dirija com boa postura

Boa postura e dirigir corretamente são requisitos básicos ao pilotar um patinete.

- **Olhos:** Não fixe os olhos em um só ponto, olhe o todo;
- **Ombros:** Não fique tenso, procure relaxar;
- **Braços:** Mantenha os braços para dentro;
- **Mãos:** Mantenha as mãos no guidão de forma que possa operar os instrumentos facilmente;
- **Cintura:** Mantenha uma postura suave com os braços e ombros relaxados.
- **Pés:** Mantenha os pés sobre o estribo.

Acionamento do patinete

Olhe ao redor antes de colocar o patinete em funcionamento.

1. Sente-se no assento e tire o patinete do cavalete;
2. Verifique o funcionamento dos freios.
3. Gire a chave até a posição **ON** 
4. selecione o modo de condução **I**(Eco).
5. Verifique as condições em sua volta, acione o indicador de direção (seta) informando à direção que vai seguir e saia devagar.

CUIDADO

Verifique se o cavalete está completamente recolhido. O patinete poderá sofrer uma queda caso o cavalete esteja baixado.

Iniciando a curva

O princípio básico para fazer uma curva é compensar simultaneamente a gravidade e a força centrífuga.

A influência da velocidade

A força centrífuga é inversamente proporcional ao raio da curva e aumenta em proporção direta ao quadrado da velocidade. Para reduzir a força centrífuga, reduza a velocidade antes de iniciar a curva.

Postura correta para fazer uma curva

Existem 3 posturas para a pilotagem de um patinete. Mantenha a cabeça ereta olhando para a curva.

1. Inclinação natural

Nesse procedimento o piloto e o patinete devem permanecer alinhados com a mesma inclinação. Esta é uma postura básica, a mais correta e natural possível.

2. Inclinação para dentro

Neste procedimento o corpo do piloto deverá inclinar-se um pouco mais que o patinete. Nesta condição o piloto terá vantagens para vencer uma curva, seja em pista seca ou molhada, porque o contato com o solo será ideal, embora deva tomar um pouco mais de cuidado, porque a visão à frente será prejudicada.

3. Inclinação para fora

Neste procedimento o piloto deverá inclinar o corpo no sentido contrário ao da inclinação do patinete. Nesta condição, o piloto vencerá com mais facilidade curvas muito fechadas ou em superfícies irregulares, mantendo uma boa visibilidade.

Como fazer a curva

Desacelere e acione os freios dianteiro e traseiro simultaneamente;

Inicie a curva lentamente, inclinado para a direção de dentro da curva;

Acelere lentamente e gradualmente.

Prudência ao fazer a curva

- Não faça uma curva junto a um veículo muito grande;
- Mantenha-se dentro da área de visibilidade do motorista do outro veículo;
- O motorista de um veículo maior não poderá vê-lo nas áreas sem visibilidade;
- Os pneus de um veículo longo se deslocam mais para dentro ao fazer uma curva. Não fique posicionado muito próximo do lado de dentro da curva.

Princípio básico (atrito com o solo)

- A frenagem do patinete depende do atrito entre os pneus e o solo. Pisos molhados ou úmidos apresentarão um coeficiente de atrito inferior ao apresentado quando seco e, aumentará a distância da frenagem.

⚠ CUIDADO

O patinete não para imediatamente ao aplicar os freios. Pilote com atenção e tente antecipar suas reações.

Como parar

- Desacelere o patinete.
- Não incline o patinete.
- Pare aplicando simultaneamente os freios dianteiro e traseiro.

Energia de impacto

Previna-se contra acidentes, aprendendo a frear com precisão. A energia de impacto aumenta direta e proporcionalmente conforme o peso do patinete e o quadrado da velocidade. No caso de colisão à 50 km/h contra um muro, o impacto será equivalente a uma queda livre de uma altura de 10 metros.

2.3. Equipamento de segurança**Capacete**

A maioria dos acidentes fatais de motociclistas deve-se a ferimentos na cabeça. **Sempre use o capacete.**

Roupas

A utilização de jaqueta, botas (ou calçados) de couro, luvas, calça comprida, etc. É muito importante para uma condução segura e para protegê-lo e/ou reduzir ferimentos em geral (o passageiro precisa da mesma proteção).

- Use jaqueta de cor clara e viva, de tecido resistente ou couro, calça comprida, botas (ou calçados) de couro, luvas e capacete com viseira. Evite usar roupas muito folgadas ou que atrapalhem a pilotagem, pois poderão ficar presas nas manoplas, alavancas, pedaleiras, rodas, provocando acidentes graves.

Modificações

Alterações relacionadas à estrutura do patinete ou o uso não convencional, provocará diminuição da segurança e ruídos elevados que acabarão reduzindo a vida útil do patinete. Além de serem ilegais, estas alterações causarão a perda da garantia do patinete.

⚠ CUIDADO

Modificações no patinete ou a remoção de peças do equipamento original podem reduzir a segurança do patinete, além de infringir normas de trânsito. Obedeça todas as normas que regulamentam o uso de equipamentos e acessórios.

Cargas

⚠ CUIDADO

Evite acidentes, tenha cuidado ao instalar acessórios ou cargas em seu patinete. Acessórios e cargas reduzem a estabilidade, desempenho e segurança de seu patinete. Tenha muito cuidado ao conduzi-lo sob essas condições. O design do patinete exige uma distribuição dos produtos de determinadas extensões a serem transportados, buscando o equilíbrio dos produtos. O arranjo inadequado dos produtos afeta perigosamente o desempenho e a estabilidade do veículo. A SHINERAY não terá nenhuma responsabilidade com o fato acima mencionado.

1. Mantenha o peso da carga próximo ao centro de gravidade do patinete. Afastando a carga do centro de gravidade do patinete afetará a dirigibilidade.
2. Ajuste a pressão dos pneus

levando em conta o peso adicional.

3. Não fixe nenhum objeto no guidão ou nos amortecedores dianteiros, isto reduzirá a resposta da direção.
4. Fixe firmemente a carga a ser transportada e verifique a fixação com frequência.

● CAPACIDADE DE CARGA:

150 kg (incluindo piloto, passageiro, carga e acessórios).

Vibrações

As vibrações podem surgir ao pilotar em pistas irregulares e devido à

● NOTA

Essas vibrações são características normais do patinete e, portanto, não são cobertas pela garantia.

⚠ CUIDADO

Cuidado ao pilotar com acessórios ou carga. Eles podem prejudicar a estabilidade e o desempenho do patinete.

Estacionando

Use o cavalete central ou o cavalete lateral para estacionar o patinete.

⚠ CUIDADO

As vibrações podem causar o afrouxamento de porcas, parafusos e fixadores, afetando a segurança especialmente após pilotar em pistas irregulares. Verifique frequentemente o aperto de todos os fixadores. Siga rigorosamente o plano de manutenção preventiva e use somente peças genuínas SHINERAY.

Estacione em lugar plano e firme, com o guidão voltado para a esquerda. O patinete poderá tombar caso:

- Seja estacionado com o guidão voltado para a direita;
- Seja estacionado em lugares inclinados, arenosos, acidentados ou em superfícies não consistentes. Caso seja necessário parar em lugares instáveis, assegure-se de estacioná-lo de maneira segura, apoiando a roda dianteira para evitar que tombe.

Instrumentos e controles

Esta seção contém informações sobre os controles e instrumentos do seu patinete.

PT2
PT2 S
PT2 R

3.1 - Instrumentos e controles	16
3.2 - Painel de instrumentos	23
3.3 - Interruptor de ignição	25
3.4 - Alarme	26
3.5 - Carregamento da bateria	26
3.6 - Interruptores	32
3.7 - Porta objetos PT2 S	33
3.8 - Estacionamento	34
3.9 - USB PT2 R	34

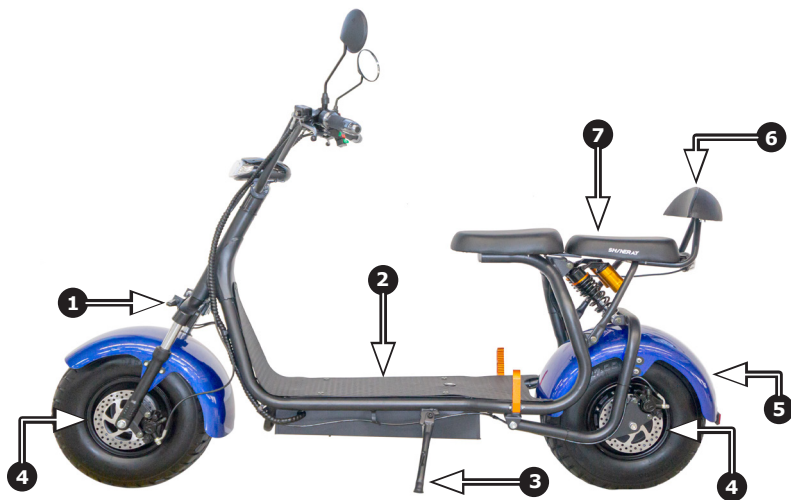
3.1. Instrumentos e Controles PT 2



1. Lanterna traseira
2. Roda traseira
3. Motor elétrico
4. Pedaleira do passageiro
5. Roda dianteira

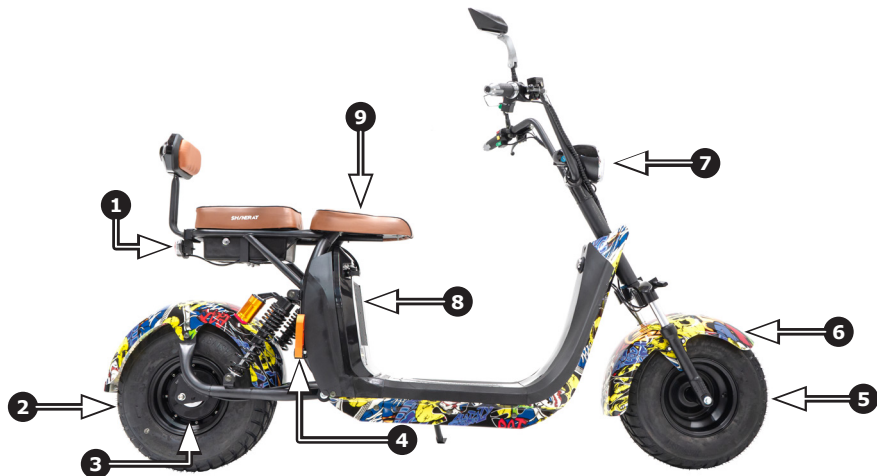
6. Paralama diânteiro
7. Farol
8. Banco do piloto

3.1. Instrumentos e Controlos PT 2



1. Luz de direção dianteira
2. Compartimento da bateria
3. Cavalete lateral
4. Disco de freio

5. Paralama traseiro
6. Encosto traseiro
7. Banco do passageiro

3.1.1. Instrumentos e
Controles PT2 S

1. Lanterna traseira
2. Roda traseira
3. Motor elétrico
4. Pedaleira do passageiro
5. Roda dianteira

6. Paralama dianteiro
7. Farol
8. Bateria principal
9. Banco

3.1.1 .Instrumentos e Controlos PT2 S



1. Luz de direção dianteira
2. Compartimento da bateria secundária
3. Cavalete Lateral
4. Disco de freio

5. Paralamas traseiro
6. Encosto do passageiro
7. Banco do passageiro

3.1.2. Instrumentos e Controles PT2 R



1. Luz de direção traseira
2. Roda traseira
3. Disco de freio
4. Roda dianteira

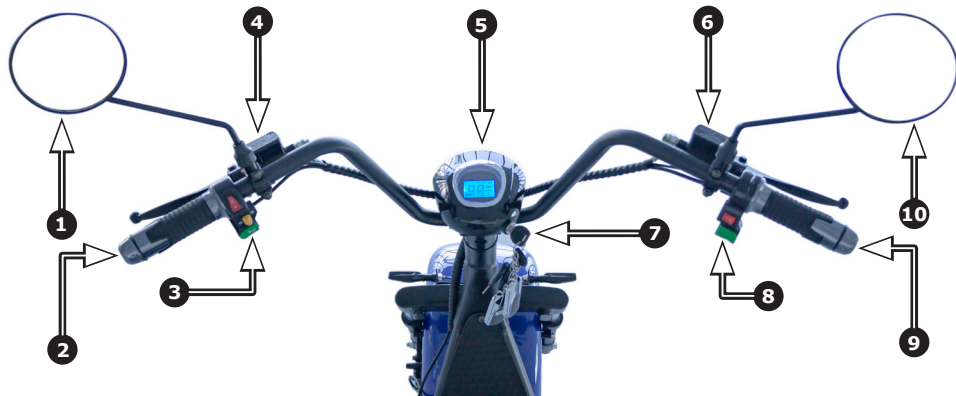
5. Paralama dianteiro
6. Farol
7. Banco

3.1.2. Instrumentos e Controlos PT2 R



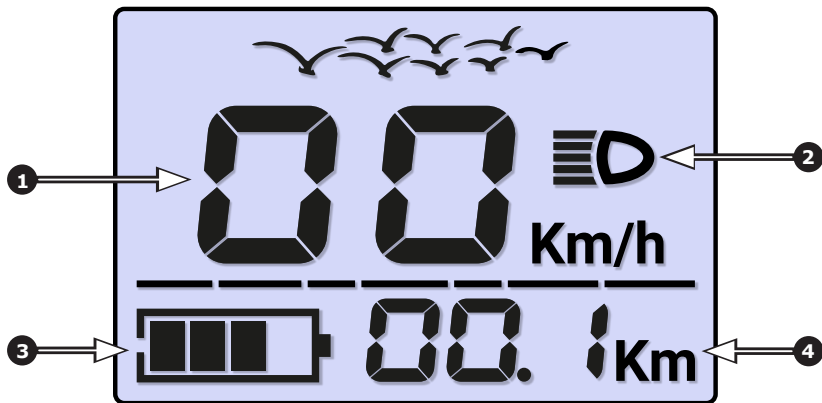
1. Luz de direção dianteira
2. Compartimento da bateria
3. Cavalete Lateral
4. Motor elétrico
5. Paralama traseiro

3.1.3. Instrumentos e Controlos



- | | | | |
|----|--|-----|--------------------|
| 1. | Espelho retrovisor lado esquerdo | 7. | Ignição |
| 2. | Manopla esquerda | 8. | Comandos direitos |
| 3. | Comandos esquerdos | 9. | Acelerador |
| 4. | Reservatório fluido de freio traseiro | 10. | Retrovisor direito |
| 5. | Painel de instrumentos | | |
| 6. | Reservatório fluido de freio dianteiro | | |

3.2. Painel de instrumentos PT2 e PT2 S

**1. Velocímetro**

Indica a velocidade do patinete em quilômetros por hora durante o percurso.

2. Indicador de farol

Indica o acionamento do farol.

3. Nível de carga da bateria

Indica o nível de carga da bateria.

4. Odômetro parcial

Indica a distância percorrida a partir do momento que o motor foi acionado.

3.2.1. Painel de instrumentos PT2 R



1. Velocímetro

Indica a velocidade do patinete em quilômetros por hora durante o percurso.

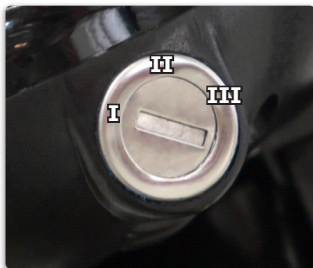
2. Odometro total

Indica a distância total percorrida pelo veículo.

3. Nível de carga da bateria

Indica o nível de carga da bateria.

3.3. Interruptor de ignição PT2 / PT2 S



Liga/desliga todo o sistema elétrico do patinete.

Posição	Função	Obs.
I	Desligado	A chave pode ser removida.
II	Ligado	A chave não pode ser removida.
III	Ligado + Farol	A chave não pode ser removida.

3.3.1. Start/Stop PT2 S



Liga/desliga todo o sistema elétrico do patinete.

Posição	Função	Obs.
Apagado	Desligado	A chave não influencia o funcionamento
Aceso	Ligado	A chave não influencia o funcionamento

3.3.2. Interruptor de ignição PT2 R



Liga/desliga todo o sistema elétrico do patinete.

Posição	Função	Obs.
I	Desligado	A chave pode ser removida.
II	Ligado	A chave não pode ser removida.

3.4. Alarme

O alarme permite o usuário acionar o sistema antifurto, acionamento remoto, localizar o patinete via alarme sonoro e função antisequestro.



- 1. Função Antifurto:** Com o patinete estacionado aperte o botão **bloquear** "⏻". Após isso o patinete irá soar um alerta sonoro, indicando o acionamento do alarme. Nesse modo o alarme é disparado quando o patinete for movimentado. O patinete pode ser desbloqueado para uso com o botão **desbloquear** "⏻".
- 2. Início Keyless:** Com o patinete desligado e parado

aperte o botão do **início keyless** "⚡", aguarde o alerta sonoro e o acionamento do painel e a partir de então pode ser utilizado sem a chave. O patinete só poderá ser desligado agora somente pelo botão **desbloquear** "⏻".

- 3. Função Localizar:** Com o patinete desligado, estacionado e no alcance do alarme pressione o botão de **localizar** "📶". O patinete irá então soar o alerta sonoro 5 vezes a fim de identificar a localização do patinete. O alerta sonoro pode ser interrompido por qualquer botão do controle.

3.5. Carregamento da bateria

Para o carregamento da bateria:

1. Posicione a ignição em **Desligado** "⏻";
2. Abra a tampa da conexão de carregamento com a chave;
3. Desplugue o cabo da bateria e a remova do patinete;
4. Plugue o cabo do carregador na conexão de carga e ligue o carregador em uma tomada 110-220V;
5. Aguarde de 6-8 hrs, até que a luz de indicação no carregador passe de vermelha para verde.
6. Quando a luz de indicação passar de vermelho para verde remova a tomada da parede e então remova o cabo da conexão de carga.

● NOTA

Este tempo pode sofrer variações decorrentes da qualidade da rede elétrica.



Carregador



Bateria 60V 20Ah



Conexão de carregamento PT2

Tampa do compartimento
de bateria PT2**⚠ CUIDADO**

A bateria do patinete funciona em 60V. Recarregue o patinete em local protegido da chuva e longe de umidade excessiva, com a ignição desligada. Não introduza objetos metálicos nos terminais da bateria e apenas conecte o carregador na tomada com o carregador conectado corretamente a bateria. Não realize o carregamento se a conexão de carregamento tiver umidade, pois poderá gerar curto circuito e danificar demais componentes. Certifique que o acoplamento do carregador e a bateria esteja bem conectado para evitar superaquecimento do borne da bateria. Nunca deixe a motocicleta ou bateria carregando sem supervisão e/ou em locais próximos a componentes inflamáveis.

⚠ CUIDADO

Para desconectar o carregador da bateria, primeiro certifique-se que o carregador está desligado da tomada e somente em seguida desconecte o carregador da bateria. Evite interromper o carregamento antes do término, quando o led indicador do carregador ainda estiver vermelho e o tempo de carregamento dentro do intervalo previsto. Evitar descarregar a(s) bateria(s) até a completa desativação do produto (descarga profunda). Realizar a recarga antes que seja perceptível a perda de força ao utilizar o produto.

⚠ CUIDADO

Caso possua bateria(s) extra(s), não conecte múltiplas baterias ao mesmo tempo, para evitar a ciclagem (Evento onde uma bateria com carga menor absorve a carga da bateria com carga maior, até a que ocorra a inversão da ciclagem. O processo continua em quanto as baterias permanecerem conectadas ou até acabar a carga de ambas). Esta situação reduz drasticamente a vida útil das baterias.

3.5.1. Carregamento da bateria PT2 S

Para o carregamento da bateria:

1. Posicione a ignição em **Desligado "0"**;
2. Usando a chave destrave o mecanismo da bateria e a remova ou leve o patinete próximo a uma tomada;
3. Retire o cabo da bateria;
4. Plugue o cabo do carregador na conexão de carga e ligue o carregador em uma tomada 110-220V;
5. Aguarde de 6-8 hrs, até que a luz de indicação no carregador passe de vermelha para verde.
6. Quando a luz de indicação passar de vermelho para verde remova a tomada da parede e então remova o cabo da conexão de carga.

● NOTA

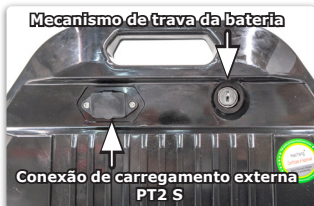
Este tempo pode sofrer variações decorrentes da qualidade da rede elétrica.



Carregador



Tampa da bateria secundária PT2 S



Mecanismo de trava da bateria

Conexão de carregamento externa
PT2 SCompartimento da
bateria
secundária PT2 S

Bateria 60V-20Ah PT2 S

⚠ CUIDADO

A bateria do patinete funciona em 60V. Recarregue o patinete em local protegido da chuva e longe de umidade excessiva, com a ignição desligada. Não introduza objetos metálicos nos terminais da bateria e apenas conecte o carregador na tomada com o carregador conectado corretamente a bateria. Não realize o carregamento se a conexão de carregamento tiver umidade, pois poderá gerar curto circuito e danificar demais componentes. Certifique que o acoplamento do carregador e a bateria esteja bem conectado para evitar superaquecimento do borne da bateria. Nunca deixe a motocicleta ou bateria carregando sem supervisão e/ou em locais próximos a componentes inflamáveis.

⚠ CUIDADO

Para desconectar o carregador da bateria, primeiro certifique-se que o carregador está desligado da tomada e somente em seguida desconecte o carregador da bateria. Evite interromper o carregamento antes do término, quando o led indicador do carregador ainda estiver vermelho e o tempo de carregamento dentro do intervalo previsto. Evitar descarregar a(s) bateria(s) até a completa desativação do produto (descarga profunda). Realizar a recarga antes que seja perceptível a perda de força ao utilizar o produto.

⚠ CUIDADO

Caso possua bateria(s) extra(s), não conecte múltiplas baterias ao mesmo tempo, para evitar a ciclagem (Evento onde uma bateria com carga menor absorve a carga da bateria com carga maior, até a que ocorra a inversão da ciclagem. O processo continua em quanto as baterias permanecerem conectadas ou até acabar a carga de ambas). Esta situação reduz drasticamente a vida útil das baterias.

3.5.2. Carregamento da bateria PT2 R

Para o carregamento da bateria:

1. Posicione a ignição em **Desligado "0"**;
2. Abra a tampa da conexão de carregamento com a chave ou leve o patinete próximo a uma tomada;
3. Plugue o cabo do carregador na conexão de carga e ligue o carregador em uma tomada 110-220V;
4. Aguarde de 6-8 hrs, até que a luz de indicação no carregador passe de vermelha para verde.
5. Quando a luz de indicação passar de vermelho para verde remova a tomada da parede e então remova o cabo da conexão de carga.

● NOTA

Este tempo pode sofrer variações decorrentes da qualidade da rede elétrica.



Carregador

Conexão de carregamento externa
PT2 RTampa do compartimento da
bateria PT2 R**⚠ CUIDADO**

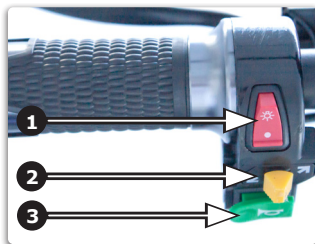
A bateria do patinete funciona em 60V. Recarregue o patinete em local protegido da chuva e longe de umidade excessiva, com a ignição desligada. Não introduza objetos metálicos nos terminais da bateria e apenas conecte o carregador na tomada com o carregador conectado corretamente a bateria. Não realize o carregamento se a conexão de carregamento tiver umidade, pois poderá gerar curto circuito e danificar demais componentes. Certifique que o acoplamento do carregador e a bateria esteja bem conectado para evitar superaquecimento do borne da bateria. Nunca deixe a motocicleta ou bateria carregando sem supervisão e/ou em locais próximos a componentes inflamáveis.

⚠ CUIDADO

Para desconectar o carregador da bateria, primeiro certifique-se que o carregador está desligado da tomada e somente em seguida desconecte o carregador da bateria. Evite interromper o carregamento antes do término, quando o led indicador do carregador ainda estiver vermelho e o tempo de carregamento dentro do intervalo previsto. Evitar descarregar a(s) bateria(s) até a completa desativação do produto (descarga profunda). Realizar a recarga antes que seja perceptível a perda de força ao utilizar o produto.

⚠ CUIDADO

Caso possua bateria(s) extra(s), não conecte múltiplas baterias ao mesmo tempo, para evitar a ciclagem (Evento onde uma bateria com carga menor absorve a carga da bateria com carga maior, até a que ocorra a inversão da ciclagem. O processo continua em quanto as baterias permanecerem conectadas ou até acabar a carga de ambas). Esta situação reduz drasticamente a vida útil das baterias.

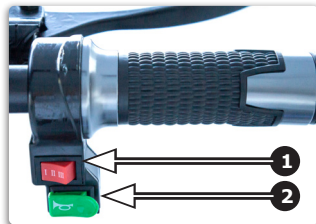
3.6. Interruptores PT2 / PT2 S**Interruptor esquerdo**

1. Interruptor do farol;
2. Interruptor indicador de direção.
3. Interruptor da buzina;

⚠ CUIDADO

Após realizar a conversão, não se esqueça de retornar o interruptor do indicador de direção para a posição central.

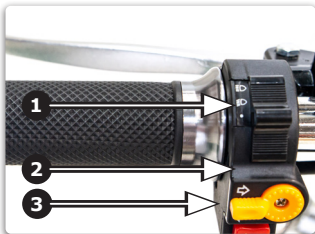
Posição dos interruptores lado esquerdo	Função
	Farol alto / Farol baixo
	Indicador de direção
	Buzina
	Desliga tudo
	Liga lanternas

Interruptor direito

1. Comutador de modo de condução;
2. Interruptor da buzina.

3.6.1. Interruptores PT2 R

Interruptor esquerdo



1. Comutador do farol;
2. Interruptor indicador de direção.
3. Interruptor da buzina;

⚠ CUIDADO

Após realizar a conversão, não se esqueça de retornar o interruptor do indicador de direção para a posição central.

Posição dos interruptores lado esquerdo	Função
	Farol alto / Farol baixo
	Indicador de direção
	Buzina
	Desliga tudo
	Liga lanternas

Interruptor direito



1. Comutador de modo de condução;

3.7. Porta objetos PT2 S

O PT2 S contém um porta objetos localizado no assento do passageiro:



3.8. Estacionamento

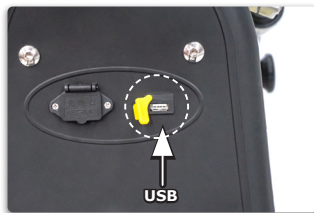
Ao parar o patinete desligue a ignição, gire o guidão para esquerda. Em seguida acione o cavalete e apoie o patinete.

● NOTA

Sempre retire a chave de ignição.

3.9. USB PT2 R

O PT2 R inclui um conector USB 5v que pode ser usado para carregar dispositivos que carregam por USB como smartphones e caixas de som.



4 Partida e Funcionamento

Esta seção contém informações sobre o funcionamento do seu patinete

PT2
PT2 S
PT2 R

4.1 - Verificações antes de conduzir 36

4.2 - Modos de condução 36

4.3 - Frenagens 37

4.4 - Pneus 37

4.1. Verificações antes de conduzir

Os itens abaixo exigem apenas alguns minutos de verificação. Caso necessite de alguma manutenção, procure a concessionária **SHINERAY** mais próxima. Toda vez que for utilizar seu patinete verifique:

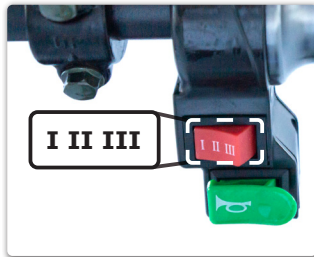
1. Nível de carga da bateria.
2. Sistema de freio (folga dos manetes de freio e nível do fluido de freio).
3. Pneus (pressão e desgaste).
4. Acelerador (funcionamento da manopla).
5. Sistema elétrico (verifique se o farol, as lanternas, as sinalleiras e demais luzes acendem).
6. Retrovisores (ajuste-os).

4.2. Modos de condução PT2 / PT2 S

I=Econômico (Eco) baixo torque, velocidades mais baixas.

II=Moderado (Drive) Médio torque e velocidade moderada.

III=Esportivo (Sport) Condução em alta performance. Prolongada utilização deste modo de condução reduz a vida útil da bateria, módulo e demais componentes.



4.2. Modos de condução PT2 R

L=Econômico (Eco) baixo torque, velocidades mais baixas.

M=Moderado (Drive) Médio torque e velocidade moderada.

H=Esportivo (Sport) Condução em alta performance. Prolongada utilização deste modo de condução reduz a vida útil da bateria, módulo e demais componentes.



4.3. Frenagens

Como aplicar o freio

- Procure sempre frear o patinete acionando simultaneamente e progressivamente os freios dianteiro e traseiro.
- Evite freadas bruscas e desnecessárias.

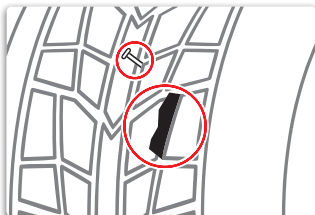
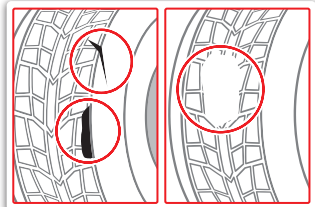
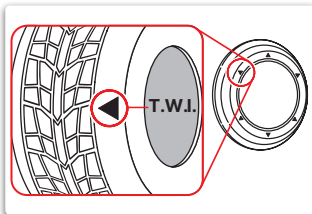
⚠ CUIDADO

A utilização independente dos freios (dianteiro ou traseiro), reduz a eficiência de frenagem, aumentando consequentemente a distância percorrida e dificultando o controle do seu patinete. Ao conduzir o patinete em pistas molhadas, ou em pistas de areia (terra), a segurança será reduzida. Os movimentos deverão ser cuidadosos em tais condições. Evite curvas ou freadas bruscas. Após conduzir em pistas molhadas ou sob chuva, verifique se os freios estiverem ruins. Retire a umidade dos freios, freando aos poucos e em baixa velocidade.

4.4. Pneus

A pressão correta dos pneus influencia diretamente na estabilidade e conforto na condução do patinete, além de garantir uma maior durabilidade. Verifique a pressão dos pneus (frios) antes de utilizar o patinete. Verifique se não há rachaduras ou objetos encravados na banda de rodagem dos pneus. Existem vários indicadores de desgaste (t.w.i) distribuídos em vários pontos da banda de rodagem dos pneus.

Condição	Pressão do pneu frio kg/cm ² (psi)
Piloto	Dianteiro: 22
	Traseiro: 22
Piloto e passageiro	Dianteiro: 22
	Traseiro: 29

**⚠ CUIDADO**

Não tente reparar um pneu seriamente danificado. A confiabilidade será reduzida. Pneus com pressão incorreta sofrem desgaste prematuro além de afetarem a dirigibilidade e segurança do patinete. Trafegar com pneus muito desgastados é perigoso pois sua aderência será muito reduzida, prejudicando a tração e dirigibilidade do patinete. Utilizar pneus com medidas diferentes das recomendadas afetará negativamente a dirigibilidade do patinete. Troque os pneus assim que os sulcos da banda de rodagem atingirem o limite de desgaste.

Manutenção e Pequenos reparos

Esta seção contém informações sobre a manutenção de seu patinete

PT2
PT2 S
PT2 R

5.1 - Manutenção 40

5.2 - Freios 40

5.3 - Remoção das rodas 41

5.4 - Bateria 43

5.5 - Fusível Master 43

5.1. Manutenção

Sempre que precisar de um serviço de manutenção, lembre-se que sua concessionária **SHINERAY** é quem tem o melhor conhecimento sobre seu patinete e está mais bem equipada, podendo oferecer todos os serviços de manutenção necessários a seu patinete.

⚠ ATENÇÃO

O plano de manutenção neste "Manual do Proprietário e Garantia" foi baseado em patinetes submetidos a condições normais de uso. Se seu patinete for utilizada sob condições severas ou adversas, necessitará de serviços de manutenção mais frequentes do que o especificado.

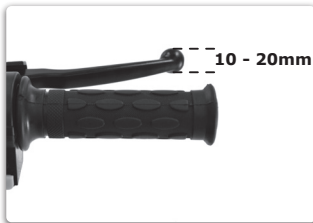
Procure sua concessionária autorizada

SHINERAY para determinar os intervalos corretos de acordo com sua forma de utilização.

5.2. Freios

Inspeção dos freios

Acione os freios dianteiro e traseiro, respectivamente, e verifique se a folga de cada manete de freio está entre 10 e 20mm. Aperte varias vezes o manete de freio e depois verifique se a roda gira livremente.



Verificação das pastilhas de freio

Em caso de perda de eficiência ou ruído anormal nas frenagens procure uma oficina autorizada e/ou concessionária **SHINERAY** e verifique o limite de desgaste da pastilha que deve ter espessura maior que 1.7 mm.

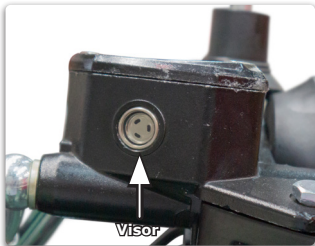


⚠ CUIDADO

Se as pastilhas estiverem com desgaste acima do limite, substitua-as imediatamente. Pastilhas com desgaste causam acidentes.

Nível do fluido

Verifique diariamente o nível do fluido de freio através dos visores em cada manete. Em casos de baixo nível observar todo o sistema procurando um possível vazamento e caso não encontre inspecione as pastilhas de freio que podem estar abaixo do limite de utilização. O fluido de freio deverá ser substituído a cada 24 meses. Sempre substitua pelo fluido de freio DOT 4.



5.3. Remoção das rodas

Roda dianteira

1. Apóie o patinete no cavalete central em local nivelado, deixando a roda dianteira suspensa.
2. Solte a porca, remova o eixo e retire a roda.

Para a montagem, execute os procedimentos de remoção na ordem inversa.

Após a montagem, pressione e solte o freio dianteiro por 5 vezes a fim de restabelecê-lo.



Roda traseira

1. Coloque o patinete no cavalete central em local nivelado.
2. Desligue a chave de ignição e em seguida desconecte a bateria e ligue a ignição e o farol por 10 segundos e por fim desligue a ignição novamente (esse procedimento irá descarregar cargas residuais dos capacitores do módulo controlador).

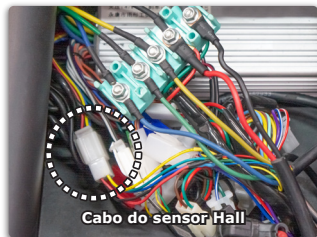
⚠ CUIDADO

Acidentes poderão acontecer se o procedimento 2 não for seguido.

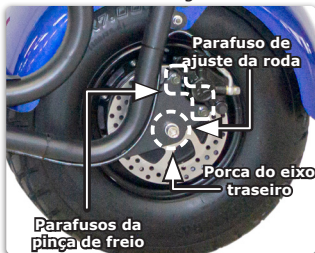
3. Remova a tampa do assoalho e acesse o módulo.



4. Desconecte os fios amarelo, verde e azul da caixa de derivados. desconecte também o chicote do sensor Hall.



5. Remova a pinça de freio soltando os parafusos demonstrados na imagem.



5. Remova os parafusos de ajuste da roda.
6. Remova as porcas de fixação do eixo e retire a roda.

Para a montagem, execute os procedimentos de remoção na ordem inversa.

Após a montagem, pressione e solte o freio traseiro por 5 vezes a fim de restabelecê-lo.

● **NOTA**

Observe na montagem o correto alinhamento da roda traseira.

5.4. Bateria

Este patinete está equipado com uma bateria de lítio 60V/20Ah não removível. Se a bateria parecer ter perdido sua capacidade, consulte sua concessionária ou oficina autorizada **SHINERAY**.



Bateria 60V 20Ah

5.5. Fusível Master

A interrupção frequente do fusível master indica sobrecarga ou curto-circuito no sistema elétrico. Se isso ocorrer, procure uma concessionária ou oficina autorizada **SHINERAY** para fazer os reparos necessários.

⚠ CUIDADO

A manutenção, troca deste componente deverá ser realizada por um técnico habilitado.



Fusível Master PT2 / PT2 R

● NOTA

O Modelo PT2 S possui uma bateria com um disjuntor interno. Como notado anteriormente a troca deste componente só deve ser realizada por um técnico habilitado.

6

Limpeza e armazenamento

Esta seção contém informações sobre os cuidados com seu patinete

SH/NERAY
Scooter

PT2

PT2 S

PT2 R

6.1 - Limpeza e conservação **45**

6.2 - Armazenamento **46**

6.1. Limpeza e conservação

⚠ ATENÇÃO

Nunca lave seu patinete sob sol forte.

Limpe seu patinete regularmente para manter uma boa aparência e proteger a pintura, além de aumentar sua durabilidade e facilitar a verificação de qualquer dano.

1. Faça uma mistura de água e detergente neutro e aplique nas rodas, protetor de pernas, suporte lateral e cavalete central para remover os resíduos de óleo e graxa. Manchas de piche são removidas com querosene puro.
2. Enxágue com água a baixa pressão.
3. Faça uma mistura com shampoo neutro (próprio de lavagem a seco) com um pouco de água (respeitando a proporção do fabricante) e aplique nas partes plásticas e de

acabamento da moto com auxílio de uma flanela ou esponja.

4. Enxugue seu patinete com um pano macio. Remova pequenos riscos na pintura com cera de polimento.
5. A aplicação de polidor deve ser feita com um pano macio ou algodão e através de movimentos circulares. Nas peças pintadas e cromadas utilize um polidor que não contenha abrasivos.
6. Logo após a limpeza, aplique desengripante na suspensão dianteira e traseira (amortecedor), porcas e parafusos expostos e acabamentos cromados.

● NOTA

Para não riscar a pintura, evite remover poeira com pano seco. Não use detergentes que possam danificar a pintura.

⚠ ATENÇÃO

Lavar o patinete com água em alta pressão, pode danificar alguns componentes, portanto, evite isso. Evite pulverizar água nos seguintes componentes: parte inferior do assento, inferior do tanque, interruptor de ignição, painel de instrumentos e interruptores. A eficiência dos freios será afetada logo após a lavagem. Tome cuidado nas primeiras freadas. Após a lavagem, verifique as condições de frenagem dirigindo em local seguro à baixa velocidade. Se necessário ajuste ou repare. Se as condições não forem ideais, acione o freio levemente até secar. Durante a limpeza. Evite que a água esorra e entre em contato com o módulo controlador.

6.2. Armazenamento

Para armazenar o patinete por um longo período de tempo, deve se prestar muita atenção para evitar umidade, luz solar e chuva, e proteger o patinete de danos desnecessários. Deve-se executar um exame minucioso naquelas partes mais importantes e seus subconjuntos antes do armazenamento.

1. Desconecte a bateria.
2. Lubrifique partes cromadas e amortecedores. Limpe o patinete, borrife agente protetor nas peças pintadas e aplique anti-ferrugem nas peças vulneráveis.
3. Para equipamentos com bateria removível, retire-a e então a armazene em local escuro, fresco e arejado. Recomendado que a bateria seja carregada uma vez por mês.
4. Encha os pneus se necessário e armazene o patinete com as duas rodas suspensas do piso.

5. Cubra o patinete com uma capa protetora.

Recolocação em serviço

1. Remova a capa protetora e limpe o patinete.
2. Recarregue a bateria e recoloque-a no patinete. (caso seja removível).
3. Calibre os pneus.
4. Conecte a bateria ao sistema do patinete.
5. Antes de conduzir, teste o patinete em baixa velocidade e em local seguro.

Garantia de manutenção

Esta seção contém informações sobre a garantia.

PT2
PT2 S
PT2 R

- 7.1 - Registro de garantia 49**
- 7.2 - Termo de garantia 52**
- 7.3 - Plano de manutenção 55**
- 7.4 - Controle de revisão 59**
- 7.5 - Quadro de revisões 65**
- 7.6 - Substituição do velocímetro 67**
- 7.7 - Rede de concessionárias e oficinas autorizadas (SAC) 68**

7.2. Termo de garantia

A presente garantia entra em vigor na data da nota fiscal do veículo e está condicionada à apresentação e cumprimento integral deste Termo de Garantia, bem como de todas as determinações contidas no Manual do Proprietário e Garantia. Leia atentamente todas as instruções e recomendações do fabricante, e lembre-se: a adequada manutenção do veículo, conforme instruções contidas no Manual do Proprietário e Garantia, é “fator essencial” para a segurança do piloto e do passageiro, bem como é condição indispensável para concessão da presente garantia.

1. **PRAZO DE VALIDADE:** A **SHINERAY**, garante o patinete novo distribuído por suas concessionárias, contra falhas de fabricação, ou de material durante o período de 90 (noventa) dias, já englobando as previsões legais, a contar da data da venda registrada na nota fiscal e transcrita no Registro de Garantia. Exija de sua concessionária o correto preenchimento do Termo de Garantia, inclusive com a data e a sua assinatura. A primeira revisão deve ser feita com 30 (trinta) dias, com tolerância de 1(um) dia a mais ou a menos.
2. **ABRANGÊNCIA DA GARANTIA:** A garantia abrange os reparos necessários em decorrência de falha de material, montagem ou fabricação, reconhecidas como defeituosas exclusivamente pelo fabricante ou seu representante. As peças reconhecidas como defeituosas serão reparadas ou substituídas gratuita e exclusivamente através da rede de concessionárias **SHINERAY** e/ou oficinas autorizadas. Qualquer peça ou componente mecânico somente será substituído na hipótese de impossibilidade de seu reparo ou acondicionamento, sendo que no caso de substituição, os itens substituídos serão de propriedade da **SHINERAY**.
3. **CONDIÇÕES GERAIS DA GARANTIA:** Dirija-se a um revendedor da rede de concessionárias **SHINERAY** imediatamente após a suspeita ou constatação de qualquer anormalidade técnica. Atenção: a utilização continuada do veículo em condições tecnicamente anormais, sem a imediata providência do proprietário, poderá acarretar outros danos ao veículo que não serão atendidos em garantia, além do que consistirá causa de extinção definitiva da garantia. Todas as revisões periódicas mencionadas no Manual do Proprietário e Garantia, devem ser rigorosamente efetuadas, numa concessionária e/ou oficina autorizada **SHINERAY** e na periodicidade estabelecida. Não são cobertos por esta garantia os defeitos resultantes de desgaste natural das peças, desuso prolongado, utilização inadequada do veículo ou para fins de competição, acidentes de qualquer natureza, se o patinete foi transformado ou modificado, ou equipado com acessórios e itens não aprovados pela **SHINERAY**, e casos fortuitos e de força maior.

7.2. Termo de garantia

1. O veículo deve ser protegido e mantido adequadamente, inclusive quanto à integridade da pintura. Os defeitos de funcionamento, pintura e/ou alteração de cor, decorrentes de influências externas anormais, intempéries, impactos, substâncias químicas do meio ambiente, inclusive corrosão por efeitos de maresia, detritos de origem animal ou vegetal, aplicação de substâncias químicas (combustível ou produtos não recomendados pela **SHINERAY**). Não serão cobertos em garantia.
2. A solicitação da garantia deve ser feita com a apresentação do veículo completo à concessionária e não a peça defeituosa separadamente. Juntamente com o manual e nota fiscal do patinete. **Atenção: As avarias decorrentes de negligência ou má utilização do patinete, desrespeito às instruções contidas no Manual do Proprietário e Garantia, sobrecarga do patinete, ou inexperiência do piloto, não serão cobertas pela garantia.**
6. Por constituírem itens que sofrem desgaste natural ou de consumo normal, as peças e serviços descritos a seguir não são cobertos pela garantia, qualquer que seja o tempo ou quilometragem decorridos:
 - Óleos lubrificantes, graxas, aditivos, fluidos e similares;
 - Reapertos, lavagem, lubrificação, verificações, ajustes, regulagens, etc;
 - Alinhamento e balanceamento das rodas;
 - Pastilhas de freio, juntas, lâmpadas, fusíveis, cabos e bateria (acessórios);
 - Peças que se desgastam com o uso, como por exemplo: pneus, câmaras de ar, amortecedores, discos de fricção, rolamentos, retentores e demais peças que possuem vida útil determinada, etc;
 - Estofado com deterioração normal e demais itens aparentes, devido ao desgaste pelo uso ou exposição ao tempo.
7. **RESTRICÇÕES:** A presente garantia se restringe ao patinete, suas peças e componentes, não cobrindo quaisquer repercussões, mesmo decorrentes de avarias ou defeito do patinete, suas peças e componentes, tais como:
 - Despesas com transporte, socorro, guincho ou hospedagem, atendimento home-office;
 - Lucro cessante e outros gastos decorrentes da indisponibilidade do veículo.
8. **EXTINÇÃO DA GARANTIA:**
 - Pelo decurso do prazo de validade da garantia;
 - A qualquer tempo, automaticamente, na hipótese de violação do velocímetro;
 - Não cumprimento de qualquer uma das revisões periódicas, nos prazos e quilometragens estipulados;
 - Execução das manutenções, reparos e regulagens em oficinas que não pertencem à rede de concessionárias **SHINERAY/Oficina Autorizada;**

7.2. Termo de garantia

- Inobservância de qualquer uma das instruções e recomendações contidas no Manual do Proprietário e Garantia, bem como das disposições constantes neste Termo de Garantia, sobretudo nas condições gerais da garantia acima;
- Negligência na manutenção, limpeza ou conservação.

09. Na utilização do patinete na praia ou em cidades praianas, onde maresia é bastante acentuada, recomenda-se proceder a lavagem semanal com água doce para evitar a fixação do sal e conseqüentemente a oxidação das peças metálicas além da aplicação de anti-ferrugem. Consulte a seção *"Limpeza e conservação"* deste manual.

10. O contato com água salgada causa oxidação nas partes metálicas do veículo. Portanto, é recomendada a lavagem com água doce imediatamente após o uso nestas condições. 11. Não utilizar o patinete em locais com acúmulo de água superior a 10 cm, tais como: ruas alagadas em decorrência das chuvas, córregos, etc, evitando assim danos ao motor e demais componentes.

12. Problemas na bateria decorrentes do não uso prolongado do patinete não são cobertos pelo sistema de garantia. Recomendamos que, caso o patinete permaneça em desuso por mais de 30 dias, deixe o disjuntor desligado e dê uma carga antes de reconectá-la. Consulte a seção "armazenamento" deste manual para maiores detalhes.

IMPORTANTE: Além da manutenção periódica, é de responsabilidade do proprietário fazer todas as verificações diárias simples antes da utilização do equipamento, tais como: verificar o grau de desgaste e a pressão dos pneus; verificar o perfeito funcionamento do sistema de iluminação; verificar os níveis dos fluidos e óleo do motor. *No caso de dúvida, o Manual do Proprietário e Garantia sempre deve ser consultado.

A cada revisão a concessionária deverá carimbar, assinar e datar no CONTROLE DAS REVISÕES PERIÓDICAS.

Apenas na primeira revisão a mão-de-obra será gratuita, devendo o consumidor arcar com as despesas de óleo lubrificantes, peças e serviços excluídos da garantia. O custo das demais revisões previstas correrá por conta do consumidor.

7.3. Plano de manutenção

- Procure uma concessionária ou oficina autorizada **SHINERAY** sempre que necessitar de manutenção. Lembre-se de que são elas quem mais conhecem seu patinete, estando totalmente preparadas para oferecer todos os serviços de manutenção e reparos.
- A **Tabela de Manutenção** especifica com que frequência os serviços devem ser efetuados e quais itens necessitam de atenção. É fundamental seguir os intervalos especificados para garantir o desempenho adequado do controle de emissões, além de maior segurança e confiabilidade.
- Os intervalos de manutenção são baseados em condições normais de uso. Patinetes usadas em condições rigorosas ou incomuns necessitam de serviços mais frequentes. Procure uma concessionária ou oficina autorizada **SHINERAY** para determinar os intervalos adequados a suas condições particulares de uso.

Item	Operações	Intervalo (*)					
	Mês	1 Mês	4 Meses	8 Meses	12 Meses	16 Meses	a cada
Disjuntor (se possuir)	Verificar (**)		●	●	●	●	4 Meses
Bateria	Verificar (**)		●	●	●	●	4 Meses
Motor	Verificar (***)				●		12 Meses
Fluido de freio	Verificar o nível (****)		●	●	●	●	4 Meses
Sistema de freio	Verificar (parafusos e funcionamentos)	●	●	●	●	●	4 Meses
Pastilha de freio	Verificar		●	●	●	●	4 Meses
Interruptor da luz de freio	Verificar		●	●	●	●	4 Meses
Cavalete lateral	Verificar	●	●	●	●	●	4 Meses
Suspensão dianteira e traseira	Verificar (funcionamento, porcas e parafusos)	●	●	●	●	●	4 Meses
Suspensão dianteira	Trocar fluido				●		12 Meses

7.3. Plano de manutenção

Item	Operações	Intervalo (*)					
		Mês	1 Mês	4 Meses	8 Meses	12 Meses	16 Meses
Caixa de direção	Verificar	A cada 30 dias (1 Mês).					
	Lubrificar	A cada 12 Meses (1 Ano).					
Porcas, parafusos e fixações	Verificar	●		●		●	8 Meses
Carenagens	Conferir torques de aperto e alinhamento	●		●		●	8 Meses
Rodas	Verificar alinhamento, folgas, rolamentos e cubos (****)	●		●		●	8 Meses
Pneus	Verificar e calibrar	Semanalmente					

(*) Para tempos maiores, repita as operações conforme frequência.

(**) Realizar inspeção visual quanto a quebras, anomalias nas carcaças e integridade dos terminais, além do funcionamento do componente.

(***) Em casos de utilização em condições severas, poeira, lamas e muita umidade, além de frequente utilização ou armazenamento em locais de praias se faz necessário a limpeza dos componentes, assim como a verificação com maior frequência, reduzindo intervalo.

(****) O fluido deverá ser substituído a cada 24 meses

7.5. Quadro de revisões

A manutenção periódica a ser realizada deverá estar de acordo com o Plano de Manutenção descrito anteriormente neste Manual do Proprietário e Garantia.

Carimbo da Concessionária	MÃO-DE-OBRA GRATUITA	Carimbo da Concessionária	1ª Revisão 1 Mês	Carimbo da Concessionária	2ª Revisão 4 Meses	Carimbo da Concessionária	3ª Revisão 8 Meses
	Nº O.S. _____ Data: ____ / ____ / ____ Km: _____		Nº O.S. _____ Data: ____ / ____ / ____ Km: _____		Nº O.S. _____ Data: ____ / ____ / ____ Km: _____		
Carimbo da Concessionária	4ª Revisão 12 Meses	Carimbo da Concessionária	5ª Revisão 16 Meses	Carimbo da Concessionária	6ª Revisão 20 Meses		
	Nº O.S. _____ Data: ____ / ____ / ____ Km: _____		Nº O.S. _____ Data: ____ / ____ / ____ Km: _____		Nº O.S. _____ Data: ____ / ____ / ____ Km: _____		
Carimbo da Concessionária	7ª Revisão 24 Meses	Carimbo da Concessionária	8ª Revisão 28 Meses	Carimbo da Concessionária	9ª Revisão 32 Meses		
	Nº O.S. _____ Data: ____ / ____ / ____ Km: _____		Nº O.S. _____ Data: ____ / ____ / ____ Km: _____		Nº O.S. _____ Data: ____ / ____ / ____ Km: _____		

Quadro de revisões

A manutenção periódica a ser realizada deverá estar de acordo com o Plano de Manutenção descrito anteriormente neste Manual do Proprietário e Garantia.

Carimbo da Concessionária	10ª Revisão 36 Meses
	Nº O.S. _____
	Data: ____ / ____ / ____
	Km: _____

Carimbo da Concessionária	11ª Revisão 40 Meses
	Nº O.S. _____
	Data: ____ / ____ / ____
	Km: _____

Carimbo da Concessionária	12ª Revisão 44 Meses
	Nº O.S. _____
	Data: ____ / ____ / ____
	Km: _____

Carimbo da Concessionária	13ª Revisão 48 Meses
	Nº O.S. _____
	Data: ____ / ____ / ____
	Km: _____

Carimbo da Concessionária	14ª Revisão 52 Meses
	Nº O.S. _____
	Data: ____ / ____ / ____
	Km: _____

Carimbo da Concessionária	15ª Revisão 56 Meses
	Nº O.S. _____
	Data: ____ / ____ / ____
	Km: _____

Carimbo da Concessionária	16ª Revisão 60 Meses
	Nº O.S. _____
	Data: ____ / ____ / ____
	Km: _____

Carimbo da Concessionária	17ª Revisão 64 Meses
	Nº O.S. _____
	Data: ____ / ____ / ____
	Km: _____

Carimbo da Concessionária	18ª Revisão 68 Meses
	Nº O.S. _____
	Data: ____ / ____ / ____
	Km: _____

7.6. Substituição do velocímetro

Carimbo da Concessionária	1ª Substituição
	<input type="text"/> Km
	Nº O.S. _____
	Data: ____ / ____ / ____
	Km: _____
Carimbo da Concessionária	2ª Substituição
	<input type="text"/> Km
	Nº O.S. _____
	Data: ____ / ____ / ____
	Km: _____

Observações:

7.7 Rede de concessionárias e oficinas autorizadas (SAC)

Para um melhor esclarecimento, satisfação e confiabilidade na execução de serviços, acesse o site **www.shineray.com.br** e busque a concessionária ou oficina autorizada mais próxima.

Para maiores informações, acesse o site: www.shineray.com.br ou envie e-mail para: sac@shineraydobrasil.com.br



SAC

Serviço de Atendimento
ao Consumidor

www.shineray.com.br
sac@shineraydobrasil.com.br

SHINERAY MOTOS DO BRASIL

Estr. Tdr Norte, 3005 - SUAPE, Cabo de Santo Agostinho - PE CEP :
54590-000

